

**PROGRAMA
DE GOBIERNO
COMUNAL**



W **RODRIGO**
AINRAIHGT
ALCALDE

www.wainraihgt.cl

“Un cambio seguro para Puerto Montt”	3
Programa.....	6
Seguridad ciudadana y orden.....	9
Medidas de prevención.....	11
Medidas de reacción.....	12
Emprendimiento, comercio y trabajo.....	13
Salud, educación e inclusión.....	15
Salud.....	15
Educación.....	17
Inclusión.....	19
Puerto Montt, capital del turismo.....	21
Desarrollo comunitario.....	23
Mujer.....	25
Jóvenes	27
Personas mayores.....	29
Cultura.....	31
Protección y bienestar animal.....	33
Reciclaje y manejo de desechos.....	35
Deportes.....	36
Prevención y tratamiento de adicciones.....	38
Vivienda.....	40
Infraestructura.....	41
Proyectos emblemáticos.....	43
Política de medios.....	45

Un cambio seguro para Puerto Montt

En el corazón de nuestra comunidad late la perseverancia de los puertomontinos, tanto de aquellos que hemos nacido bajo el cielo lluvioso de nuestra tierra, como de quienes han escogido esta ciudad como su hogar.

Hoy nos encontramos en una encrucijada que plantea dos alternativas muy claras: continuar con un camino lleno de desorden y abandono; o impulsar UN CAMBIO SEGURO, un compromiso de renacimiento y de futuro, a través del cual construyamos una ciudad orgullosa de su historia, más ordenada y con la audacia del emprendimiento.

Lo que nos convoca

Los puertomontinos están desencantados con las actuales autoridades municipales. Las calles de Puerto Montt reflejan el olvido de múltiples proyectos urbanos que no han llegado a concretarse. Hemos sido testigos de la destrucción de un patrimonio que, hasta hace unas décadas, resumía el encuentro de las raíces chilotas con la cultura alemana. Así, ya pocos recuerdan el encanto de las casonas de la ciudad, la cotidianeidad de las relaciones vecinales y los intercambios comerciales y sociales entre las zonas aisladas y las comunidades urbanas.

Algo parecido puede decirse del mar, nuestro constante compañero de ruta: a pesar de la vocación marítima de la mayoría de los puertomontinos, su rico potencial ha sido prácticamente dejado de lado durante décadas por quienes gobiernan la ciudad. Como consecuencia, ha crecido el descuido medioambiental de las costas de la comuna, se ha debilitado la importancia de las familias de mar y el turismo marítimo ha perdido su antigua relevancia.

Por supuesto, no se trata de retroceder el tiempo y añorar ingenuamente la historia. Se trata de alinear las necesidades de los puertomontinos, tomando lo mejor de la tradición para encauzar los efectos de la modernidad. La recuperación de la identidad de la comuna pasa por combinar armoniosamente las enseñanzas de quienes nos antecedieron con los sueños de los que vendrán.

Es la única forma de que logremos conocer las causas y consecuencias de los desplazamientos demográficos, las nuevas formas de producción y la división territorial. Hoy, por desgracia, la falta de una planificación estratégica de largo plazo ha derivado en una desconexión profunda entre la ciudadanía y sus representantes.

Nuestro compromiso con Puerto Montt

Es en este contexto que queremos invitarlos a UN CAMBIO SEGURO, donde cada uno de ustedes, puertomontinos de nacimiento o de elección, estemos llamados a ser protagonistas.

No venimos a cambiarlo todo, sino a construir sobre lo bueno y corregir lo que sea necesario. Eso es UN CAMBIO SEGURO: una forma de administrar los recursos municipales con inteligencia y transparencia; una oportunidad para retomar las confianzas y entregar certezas.

Cambiar de manera segura significa que nadie se quede atrás, que los espacios públicos vuelvan a ser lugares seguros para las familias de Puerto Montt, y que haya más y mejores recursos para enfrentar las necesidades de los vecinos que viven en la comuna.

Programa de
Gobierno Comunal



El cambio con seguridad nos llevará a recuperar la esperanza y a crear un nuevo trato social para Puerto Montt. La gestión de la ciudad no puede ser un monólogo de políticos distantes, debe ser un diálogo inclusivo y vibrante, un coro de voces ciudadanas que fomente la creación de buenas políticas públicas mediante prácticas de transparencia y participación activa.

¿Es posible hacerlo?

La transformación de nuestro borde costero a través del Parque Costanera es una muestra palpable de lo que podemos lograr. Con orgullo, recordamos cómo este proyecto, que parecía un sueño lejano, se ha ido erigiendo en un centro de encuentro, un símbolo de unión, seguridad y emprendimiento. La nueva costanera ha devuelto a Puerto Montt su mirada al mar, el mismo que siempre estuvo ahí, pero que habíamos olvidado contemplar.

El esfuerzo debe ser transversal y ejemplificador. No podemos perder un segundo más en discusiones fáciles y sin sentido. Es el momento de ser protagonistas de la toma de decisiones, de pensar con responsabilidad y compromiso lo que es mejor para los puertomontinos.

¡Ha llegado el momento de decidir!

¡Es hora de UN CAMBIO SEGURO PARA PUERTO MONTT!

Rodrigo Wainraihgt Galilea
Alcalde de Puerto Montt
2024-2028

PROGRAMA 2024

Queremos que Puerto Montt avance hacia el estándar que se merece como capital de la Región de Los Lagos, y para ello estamos trabajando con base en la participación ciudadana, para que nunca más se tomen decisiones bajo cuatro paredes respecto de los temas que más afectan a nuestras vecinas y vecinos.

Hay consenso en que nuestra ciudad se encuentra abandonada y es un deber de todos devolverla al sitio que se merece, porque una capital regional no solo debe serlo, sino también parecerlo.

La última Encuesta de Opinión Ciudadana de la Universidad de Los Lagos arrojó que los habitantes de todos los sectores de Puerto Montt, desde Mirasol hasta Alerce, sienten que el principal problema que los afecta es la seguridad ciudadana (83%), seguido por la generación de empleo (62,0%) y la educación municipal (47,0%).

Se trata de un sentir mayoritario que constatamos al recorrer los barrios y conversar permanentemente con vecinos de todo Puerto Montt, en actividades que nos permitieron conocer de primera fuente los dolores, necesidades, anhelos e ideas de la comunidad.



A la fecha llevamos más de 100 mateadas, con la participación de más de 3.000 vecinas y vecinos que nos dieron su opinión. Nos reunimos con más de 1.000 jóvenes, adultos mayores, dirigentes sociales, deportistas, emprendedores. Estuvimos permanentemente en terreno en sectores como Mirasol, Bosquemar, Alto Tepual, Alerce, Barrio Puerto, Modelo, Chinquihue, Puerto Montt Centro, Presidente Ibáñez, entre otros.

Visitamos nuestras ferias y mercados, como Angelmó, Presidente Ibáñez, Alerce y Padre Hurtado, donde conocimos los sueños y esperanzas de cientos de familias trabajadoras de nuestra ciudad. Caminamos el centro histórico, escuchamos historias de comerciantes que no pudieron seguir trabajando, constatamos cómo nuestra Catedral sigue en un estado lamentable, vimos calles a oscuras y veredas en mal estado.

Los puertomontinos tenemos una tremenda tarea por delante, y es deber de todos asumirla.

Todo lo anterior nos entregó la base para el desarrollo de nuestro programa, que se centra en la participación ciudadana como pilar fundamental, y que consta de 3 ejes estratégicos:

Todo lo anterior nos entregó la base para el desarrollo de nuestro programa, que se centra en la participación ciudadana como pilar fundamental, y que consta de 3 ejes estratégicos:

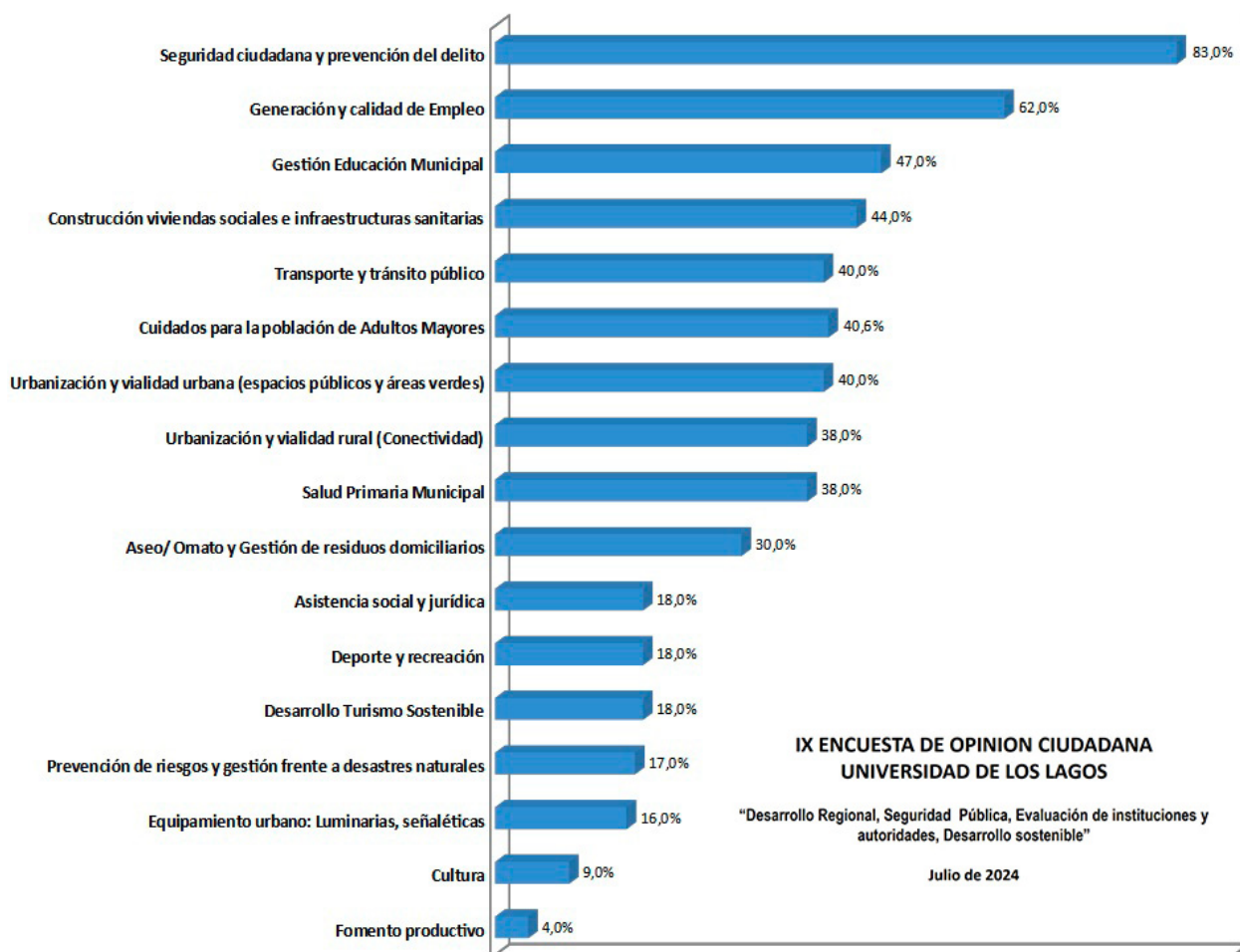
- SEGURIDAD CIUDADANA Y ORDEN
- EMPRENDIMIENTO, COMERCIO Y TRABAJO
- SALUD, EDUCACIÓN E INCLUSIÓN



PARTICIPACIÓN
CIUDADANA

SEGURIDAD CIUDADANA Y ORDEN

La seguridad ciudadana es, de acuerdo a todas las fuentes de información, la principal preocupación de los chilenos, y muy especialmente de los habitantes de Puerto Montt. Así nos lo hacen saber permanentemente en terreno las y los vecinos de Alerce, Mirasol, Padre Hurtado, Puerta Sur o Bosquemar, entre otros.



Puerto Montt es hoy una de las 15 comunas de Chile con Mayor vulnerabilidad socio-delictual, según datos de la Subsecretaría de Prevención del Delito.

La última versión de la Encuesta Nacional Urbana de Seguridad Ciudadana (ENUSC 2023) arrojó que el 33,2% de los hogares de la comuna ha sido víctima de algún delito durante los últimos 12 meses. Es decir, uno de cada tres hogares

A la sensación de inseguridad se suma la de impunidad: nuestros vecinos creen que no sacan nada con denunciar, porque los procesos nunca llegan a buen puerto.

Para cambiar esta realidad, una de nuestras principales medidas será crear una **Defensoría Penal Municipal**, integrada por abogados penalistas expertos que presentarán querellas para perseguir eficazmente a los delincuentes, porque no puede ser que en Chile la persona que comete un delito tenga un abogado pagado con los impuestos de todos nosotros, y la víctima no.

El trabajo con especialistas, la revisión de la evidencia existente y la experiencia de otras municipalidades nos llevó a elaborar una estrategia que se basa en dos pilares esenciales: Prevención y Reacción, para brindar mayor seguridad y tranquilidad a las familias de Puerto Montt.

Medidas de Prevención:

- **Iluminación e infraestructura:** más y mejor iluminación pública con tecnología actualizada, ampliación de la red de cámaras de vigilancia en coordinación con la comunidad, pórticos de televigilancia para controlar los accesos vehiculares.
- **Instalación de cámaras en colaboración con vecinos:** una alianza público privada permitirá instalar estos dispositivos en casas y hogares, lo que posibilitará utilizar su wifi y electricidad y con ello disminuir costos, aumentando la eficacia.
- **Fortalecimiento de la seguridad comunal:** reorganización de recursos, recuperación de espacios públicos, coordinación con vecinos, trabajo en delegaciones municipales.
- **Estación Preventiva de Seguridad:** impulsaremos la recuperación de espacios públicos por medio de la habilitación de estaciones permanentes junto a Carabineros, para el desarrollo de funciones de seguridad. Desde esta base de operaciones, nuestros equipos municipales efectuarán rondas de patrullaje para disminuir los delitos en ejes comerciales de Puerto Montt, como el Terminal de Buses y algunos puntos residenciales.
- **Colaboración interinstitucional:** comunicación constante entre las comunidades y la policía para informar sobre actividades sospechosas y obtener una respuesta rápida.
- **Gimnasios abiertos:** extenderemos el horario de los gimnasios de establecimientos educacionales, como escuelas y liceos, para que la comunidad y especialmente los jóvenes tengan un espacio para recrearse y desarrollarse, evitando así que caigan en adicciones.
- **Implementación y seguimiento:** auditorías de seguridad para detectar áreas de mejora, encuestas comunitarias para ajustar las estrategias según las necesidades y percepciones.
- **Programa de apoyo a las familias para que niños, niñas y adolescentes crezcan en un ambiente seguro y alejado de conductas de riesgo.** A través del potenciamiento del programa Lazos hoy presente en la comuna.

Medidas de Reacción:

- **Defensoría Penal Municipal:** un equipo multidisciplinario, liderado por abogados penalistas, acompañará con querrelas las denuncias de las víctimas para que los delincuentes terminen efectivamente condenados. También contará con un equipo de acompañamiento para las familias afectadas por delitos.
- **Patrullaje:** aumento de presencia policial en las calles, con recorridos constantes determinados según los reportes de delitos y denuncias. Desarrollaremos un algoritmo que nos permita hacer más eficiente los recorridos en cobertura y oportunidad.
- **Call Center Municipal de Denuncias Ciudadanas:** facilitará el reporte de incidentes y mejorará la respuesta. También nos permitirá levantar información para actuar preventivamente en ciertos sectores y casos.
- **Equipamiento:** implementaremos vehículos adecuados, equipos de comunicación modernos y herramientas de defensa no letales para las fuerzas de seguridad. Trabajaremos en un modelo multisistémico donde combinaremos autos, motos, bicicletas y otros medios con el fin de hacer más eficaz el accionar de la seguridad pública.

EMPRENDIMIENTO, COMERCIO Y TRABAJO

Puerto Montt es una comuna llena de potencialidades para alcanzar un desarrollo integral. Con una gran industria de carácter internacional como la salmonera -la segunda que más exporta después de la minería y la segunda en producción mundial después de Noruega-, las posibilidades de crecer son amplias.

Somos la capital de una región con dos industrias líderes: la agricultura y acuicultura. Ambas nos pueden posicionar como la capital de la proteína de Chile y el mundo, ante una demanda creciente. La producción de carnes, leche, pescados, mariscos y algas (recurso que tiene enormes proyecciones alimentarias) nos transforman en una gran despensa a nivel nacional.



Pero no basta con la producción. Debemos pasar del almacén a la mesa, a través de un cambio radical que genere valor a nuestros recursos y potencie nuestra identidad.

Para ello potenciaremos trabajos y emprendimientos del futuro, en una labor mancomunada con el mundo universitario, para dar realce a carreras que aporten al desarrollo de la zona, junto con generar espacios para el talento local.

Nuestro objetivo es desarrollar la estrategia de la triple hélice, en que el mundo académico, privado y municipal se unirán para buscar las mejores iniciativas para la ciudad. Así generaremos un crecimiento que potencie la industria existente, sin descuidar el desarrollo humano y la protección medioambiental.

Principales propuestas

- **Ventanilla Única de Atención:** posibilitará que el emprendedor que va a solicitar patente de iniciación de actividades pueda abrir su negocio al presentar sus papeles correctamente, obteniendo una patente provisoria que se extenderá por seis meses, mientras regulariza su permiso definitivo.
- **Apoyo al comercio formal:** con la recuperación de calle Varas como símbolo, apoyaremos fuertemente al comercio establecido, ya que el trabajo formal genera empleo, salud y previsión, junto con condiciones laborales normadas. Además, el pago de patentes genera recursos para la municipalidad, que los puede reinvertir en mejorar las principales necesidades de la comunidad, como seguridad, salud y educación.
- **Feria itinerante:** el comercio formal no puede seguir viéndose afectado por el comercio ambulante. Por ello, crearemos una feria itinerante, con una planificación territorial que dará espacio a los vendedores para que dejen las calles y se sumen a una opción real de establecerse. A través de esta feria buscaremos dar una oportunidad a todos quienes quieran formalizarse para ser parte del progreso de Puerto Montt.
- **Barrios comerciales:** modelo para impulsar el comercio local en las poblaciones de Puerto Montt, definiendo Barrios Comerciales que se transformarán en polos productivos, que contarán con una adecuada iluminación, estacionamientos y seguridad comunal.
- **Fortalecer ferias y mercados:** trabajaremos junto a ellas, reconociéndolas como una pieza clave de la identidad local. Nuestro trabajo irá enfocado en la formalización y acompañamiento de feriantes, con apoyo para el fortalecimiento de la infraestructura de cada feria formalizada en Puerto Montt.
- **Co-Work ciudadano:** a través de las Delegaciones Municipales, generaremos este espacio comunal para que en cada sector haya una sala multiuso donde los emprendedores puedan capacitarse y así desarrollar y fortalecer sus proyectos, con recursos y asesorías para impulsarlos.
- **Oficina Municipal Virtual (Muniemprendepuertomontt.cl):** se dedicará a facilitar el acceso a fondos concursables del Estado y otras instituciones públicas, para emprendedores y emprendedoras.

SALUD, EDUCACIÓN E INCLUSIÓN

SALUD

El cuidado de la salud de la población, tanto física como mental, debe ser un eje central de cualquier programa de gobierno, ya sea comunal, regional o nacional.

Necesitamos descongestionar el sistema de salud, tanto primario (municipal) como secundario (hospitales). Debemos promover una atención más personalizada a la ciudadanía y con un seguimiento constante de las distintas necesidades de la población.



Programa de
Gobierno Comunal

Principales propuestas

- **Extender horario de atención de centros de salud:** para facilitar el acceso a la población laboralmente activa a consultas de especialistas, estableceremos turnos de 17:00 a 20:00 horas y los sábados de 09:00 a 13:00, con el objetivo de descongestionar el SAPU.

- **Optimizar la Telemedicina:** tanto para consultas de APS y especialidad, principalmente en adherencia de usuarios crónicos cardiovasculares y salud mental, para descongestionar las atenciones de urgencia. Buscaremos mejorar, a través de la tecnología, la ubicación y la oportunidad para atender a pacientes crónicos y/o postrados.
- **Aumentar y mejorar la infraestructura:** usar la planta física del CESFAM Angelmó (una vez se entregue el nuevo edificio), como un centro de salud mental comunal, para así dar soporte a la creciente demanda en el área.
- **Crear un SAR** (Servicio de Atención de Alta Resolución) para descongestionar Urgencias en el sector de Mirasol - Bosquemar- Alto Tepual.
- **Transformar los SAPU en SAR:** presentaremos un proyecto al Ministerio de Salud para hacer esta mejora, que permitirá dar una respuesta más rápida y eficiente a los pacientes, con el objetivo de descongestionar la Urgencia del Hospital Puerto Montt.
- **Fortalecer la salud mental:** generaremos duplas de atención psicosocial de atención en urgencias SAPU / SAR (psicólogo, trabajador social), para abordar la amplia demanda de consultas de salud mental. Utilizaremos los terrenos de CESFAM para instalar oficinas para atención de salud mental, con el objetivo de descongestionar el sistema.
- **Prevención del suicidio:** crearemos un convenio de colaboración con la Secretaría Regional Ministerial de Salud, para el desarrollo de un programa de fortalecimiento de la red preventiva del suicidio, con foco en comunidades educativas y otros grupos prioritarios.

EDUCACIÓN

La educación es el motor de la promoción social y es el instrumento fundamental para hacer posibles los sueños y expectativas de nuestros niños, niñas y adolescentes, y de las miles de familias que depositan su confianza en el sistema público.

Una educación de calidad para los 22 mil estudiantes de Puerto Montt es un anhelo posible de lograr.

Para ello, necesitamos cumplir con ciertos estándares estructurales que fijen las bases y condiciones en las que los niños, niñas y adolescentes aprenden. Y debemos mejorar también las condiciones en que trabajan los docentes.

Estos estándares dicen relación con la infraestructura disponible (salas de clase, instalaciones deportivas, equipamiento), el acceso a las nuevas tecnologías y los recursos de que disponen las escuelas para generar procesos de aprendizaje efectivo.

También tiene relación con la inclusión de programas de apoyo psicosocial y de salud, alimentación saludable y especialistas que acompañen a niños, niñas y adolescentes con distintas capacidades de aprendizaje.

Principales propuestas

- **Gestión financiera:** fortaleceremos la transparencia en la gestión financiera, de la mano con una auditoría al Departamento de Educación Municipal (DAEM), que presenta un déficit de alrededor de 6 mil millones de pesos, declarados por la municipalidad.
- **Convivencia escolar:** fomentaremos una cultura positiva y respetuosa en escuelas y liceos, con programas de prevención y autocuidado, para recuperar asistencia y seguridad en nuestros establecimientos.
- **Mejora de infraestructura:** debemos garantizar espacio adecuado para los estudiantes y también para los profesores. Para ello, detectaremos las prioridades en establecimientos educacionales municipales con el objetivo de hacer los arreglos pertinentes en cuanto a calefacción y aislación de las salas de clases y a las condiciones de las salas de profesores. Crearemos un plan piloto de mejoramiento de infraestructura en 10 establecimientos emblemáticos.
- **Fortalecimiento del área docente:** capacitación de profesores, fomentar el estudio a través del gobierno municipal con el DAEM para garantizar la calidad educativa.
- **Plan 3.000:** aumentar el porcentaje de matrículas y asistencia a los establecimientos municipales, con miras a fortalecer el sistema público.

Asistencia promedio: 88% → 95% (+7% de asistencia)

Total de matrícula comunal: 22.810 → 25.810 (+3.000 matrículas)

- **Potenciar competencias para el futuro:** reforzar la comprensión lectora y el cálculo mental en nuestros estudiantes, ya que ello genera un impacto positivo en el aprendizaje de las otras asignaturas de los planes y programas. Desarrollo de un programa de enseñanza de inglés, desde la educación parvularia hasta cuarto medio.

INCLUSIÓN

Un buen sistema de salud y de educación se desarrolla con una mirada inclusiva en que cada niña, niño y adolescente con capacidades distintas tenga su espacio, en un contexto de respeto y entendimiento.

Entre las medidas que adoptaremos está habilitar una Casa de la Neurodivergencia, para que los niños con Trastorno del Espectro Autista (TEA) tengan un lugar donde recibir el apoyo y la atención que necesitan.

Realizaremos un trabajo conjunto con las universidades, para aprovechar carreras como fonoaudiología, enfermería, psicología, kinesiología, terapia ocupacional y todo lo que dice relación con profesionales que puedan aportar a mejorar la calidad de vida de los menores.

Puerto Montt debe ser una ciudad inclusiva, que adapte su infraestructura para todas aquellas personas con capacidades diferentes.

Principales medidas

- **Casa de la Neurodivergencia:** buscaremos utilizar las instalaciones del antiguo Hospital para crear un centro que aglutinará a las organizaciones que reúnen a personas con esta condición. Además de facilitar el tratamiento a niños, niñas y adolescentes, brindará apoyo a los padres que muchas veces no saben cómo lidiar con esta realidad.
- **Enlace entre los departamentos municipales:** generaremos un trabajo conjunto entre Educación, Salud e Inclusión para que sus directores se reúnan en forma sistemática y compartan planes y objetivos comunes en apoyo a los menores con capacidades diferentes.
- **Mejorar infraestructura urbana y adaptarla a personas con movilidad reducida y no videntes:** actualización de señaléticas y renovación de veredas de acuerdo a sus necesidades.
- **Inclusión laboral:** estableceremos alianzas con empresas locales y organizaciones para promover la inclusión laboral de jóvenes con discapacidad, facilitando la adaptación de los entornos de trabajo y promoviendo prácticas inclusivas.

PUERTO MONTT, CAPITAL DEL TURISMO

Puerto Montt cuenta con una infinidad de recursos naturales, parajes de ensueño y productos gastronómicos de una calidad única, que lo pueden hacer brillar a nivel nacional e internacional como un destino turístico de primer orden.

Para potenciar nuestra ciudad es necesario definir su identidad y cultura, con miras a construir un plan de promoción de una marca Puerto Montt, que permitirá construir una reputación que ponga en valor nuestro capital humano, industrial y cultural, y permita su desarrollo para el beneficio de todos sus habitantes.

Una marca es la cultura de un producto, servicio o -en este caso- de nuestra ciudad. La marca Puerto Montt competirá en el mercado para atraer turistas, inversión y capital humano.

El turismo está íntimamente relacionado con el comercio, la hotelería y la gastronomía, al generar recursos que a su vez se transformarán en ingresos, vía patentes e impuestos, para el fondo común municipal. Ello será clave para invertir en las principales necesidades comunitarias, como seguridad, salud y educación.

El Parque Costanera es el mejor ejemplo de lo que nuestra ciudad puede lograr con proyectos concretos y eficientes. La recuperación del borde costero ya es una realidad y debe seguir avanzando.

Para ello trabajaremos en una ambiciosa iniciativa de largo plazo, que buscará utilizar los terrenos de Empormontt para la creación de un boulevard al estilo de lo que existe en Puerto Madero (Buenos Aires) o Barcelona, con una mirada que integrará al mundo privado y municipal y que permitirá a Puerto Montt seguir creciendo de la mano del turismo.

Principales propuestas

- **Borde costero:** volcaremos la mirada hacia el mar, dejando como centro el Parque Costanera, con proyectos de mejoramiento de Angelmó e isla Tenglo.
- **Polo gastronómico:** generaremos capacitaciones y acompañamiento a integrantes del rubro gastronómico, con foco inicial en cocinerías y pequeños emprendimientos. Buscaremos generar experticia en torno a productos como el salmón, para que se transforme en un sello de la ciudad.
- **Pata Tour:** impulsaremos la creación de caminatas turísticas en sectores emblemáticos de la ciudad, como el centro patrimonial, el Barrio Puerto, la isla Tenglo, el Campanario Jesuita o los tocones en el sector de Pelluco. Ello aportará a rescatar el relato histórico de Puerto Montt y a potenciar su imagen.
- **Promoción nacional e internacional:** Departamento de Relaciones Internacionales en la Municipalidad estará a cargo de promocionar a Puerto Montt como destino turístico, con el objetivo de generar demanda con foco en la contratemporada del Hemisferio Norte.
- **Monte Verde:** en nuestra comuna se emplaza el asentamiento humano más antiguo de América, que data de hace 18.500 años. Crearemos, en las instalaciones del Museo Juan Pablo II, un lugar especial para dar a conocer nuestra historia y darle la importancia arqueológica y paleontológica internacional que merece.

DESARROLLO COMUNITARIO

En una ciudad apagada, descuidada, con veredas y calles en mal estado y poblaciones con escaso desarrollo, queremos acercar el municipio a los barrios, descentralizando los servicios, evitando así largos desplazamientos al centro de la ciudad, y terminando también con las infinitas esperas de los habitantes de los sectores rurales.

Las actuales Delegaciones Municipales tendrán un rol fundamental, al prestar eficientemente servicios fundamentales para los ciudadanos, como: la Dirección de Tránsito, la Dirección de Obras Municipales, Rentas y Patentes, la Farmacia Municipal, entre otras. Además, pondremos a disposición el espacio municipal para entregar servicios esenciales, como: bancos, Registro Civil, bomberos y otros.



Programa de
Gobierno Comunal

Principales propuestas

- **Beneficios sociales:** los actuales beneficios otorgados por la municipalidad, como la entrega de útiles escolares, se mantendrán de acuerdo a la normativa vigente, y buscaremos mejorarlos con base en la gestión. Lo mismo ocurrirá con la entrega de alimentación Junji, que es un deber del Estado y del municipio.
- **Tarjeta Vecino Puerto Montt:** en formato físico o a través del teléfono, fortalecerá la relación entre el municipio y sus habitantes, ofrecerá beneficios para los residentes de la ciudad. Busca mejorar la calidad de vida de los puertomontinos y potenciar el comercio local, en una alianza que facilitará el acceso a descuentos, actividades culturales, deportivas, y servicios municipales.
- **Fomento de la participación ciudadana:** la Tarjeta Vecino Puerto Montt será un puente para fortalecer la participación ciudadana, permitiendo a los usuarios acceder a información actualizada sobre actividades comunitarias, talleres, y programas de interés. Además, se incentivará la participación en procesos consultivos y actividades de desarrollo comunal.
- **Clínica Jurídica Municipal:** oficina dedicada a ofrecer asesoría legal gratuita a los vecinos en diversas áreas del derecho, como civil, laboral, familiar y administrativo. Facilitará la resolución de conflictos, proporcionará representación legal en casos judiciales, ayudará en la realización de trámites legales y administrativos, y promoverá la igualdad y no discriminación.



MUJER

El Puerto Montt del futuro requiere que las mujeres tengan igualdad de oportunidades con los hombres, porque su reconocimiento y empoderamiento es un derecho y, además, una pieza clave para potenciar el crecimiento de nuestra ciudad.

Preocupantes cifras de desigualdad de ingresos, una tasa de participación en el mercado laboral considerablemente menor que la de los hombres e indicadores de violencia intrafamiliar alarmantes son los principales problemas que enfrentan las mujeres en nuestra comuna.

Es por ello que trabajaremos ampliamente en la protección y cuidado de las mujeres, y en otorgarles herramientas para empoderarlas y apoyar su crecimiento laboral y económico.

En esta línea, los objetivos de la Oficina de la Mujer deben centrarse en la capacitación y completa asesoría para el desarrollo de emprendimientos, acompañándolas en todo el proceso para incentivar la formalización.

Además, mediante la generación de alianzas público privadas, impulsaremos la incorporación de la mujer a industrias -mayoritariamente masculinas- del sector marítimo, portuario y pesquero.



Principales propuestas

- **Certificación para cuidadoras y Bolsa de Empleo:** capacitación y certificación para cuidadoras, cuya labor es esencial para el bienestar físico, mental y emocional de las personas. Crearemos una Bolsa de Empleo que busca superar el estancamiento laboral que ellas enfrentan cuando no están activamente ejerciendo esta labor.
- **Fortalecimiento Oficina Municipal de la Mujer:** buscaremos expandir su rol como un espacio integral de apoyo, desarrollo y empoderamiento para las mujeres puertomontinas. Coordinación con programas del Servicio Nacional de la Mujer y la Equidad de Género (SERNAMEG) y el Ministerio de la Mujer y la Equidad de Género.
- **Alianzas estratégicas:** con ONGs e instituciones especializadas en equidad de género, a fin de recibir asesoría, compartir recursos y desarrollar proyectos conjuntos que promuevan la igualdad y el empoderamiento de las mujeres en la comuna.
- **Oficios para mujeres:** este programa busca empoderar a las mujeres de Puerto Montt a través de la capacitación y certificación en oficios tradicionales, como la artesanía, gastronomía y el cuidado domiciliario, y en áreas emergentes como la tecnología y las energías renovables, además de desarrollar habilidades blandas y empresariales.

JÓVENES

Con más de 26 mil estudiantes, Puerto Montt debe convertirse en la capital universitaria del sur de Chile. Por eso, apoyaremos a los jóvenes con medidas destinadas a fomentar su desarrollo, impulsar su participación laboral y profesional y garantizar su seguridad.

Trabajaremos con las universidades para potenciar una mirada local, con carreras que se enfoquen en la realidad cultural, industrial y medioambiental de nuestra comuna, para responder a sus necesidades y de esta manera impulsar el crecimiento a través del talento y el conocimiento local.



Principales propuestas

- **Mejoramiento de infraestructura urbana universitaria:** foco en la seguridad y calidad de vida de los estudiantes, a través de la instalación de luminarias y cámaras en zonas de tránsito universitario y la renovación de paraderos de transporte público cercanos a instituciones educativas
- **Rondas de seguridad ciudadana:** en sectores de bares, locales y restaurantes en horarios de mayor afluencia nocturna, entre las 23:00 y las 04:00 horas, para garantizar la seguridad de las y los jóvenes.
- **Fortalecer y retener el talento local:** convenios y programas que promuevan que jóvenes de Puerto Montt tengan oportunidades de desarrollo laboral y profesional en los sectores público y privado. Con conocimiento de las necesidades y la idiosincrasia local, contribuirán a un crecimiento más alineado con las características de nuestra comunidad.
- **Programa integral de pasantías y prácticas profesionales:** dirigido a estudiantes de diversas áreas, como salud, medicina veterinaria, derecho, administración, ingeniería, tecnología, educación y ciencias sociales. Red de mentores y asesores que apoyen a los pasantes.
- **Oficina de Innovación y Oportunidades:** dedicada a la búsqueda activa de temas emergentes y vanguardistas que puedan beneficiar a los jóvenes, incluyendo capacitaciones, becas y pasantías tanto a nivel nacional como internacional.
- **Jóvenes embajadores de Puerto Montt:** capacitar a jóvenes como guías turísticos certificados, ofreciéndoles la oportunidad de generar ingresos adicionales, especialmente durante la temporada alta de turismo, para ellos coincidente con su época de vacaciones.

PERSONAS MAYORES

La tendencia del desarrollo demográfico de la comuna -al igual que la realidad que vive el país y el mundo- apunta hacia un envejecimiento de la población. Esta situación genera una serie de desafíos para la sociedad y especialmente para este grupo etario, que requiere una serie de cuidados especiales para mejorar sus condiciones de vida en general.

Además, el entorno cercano se enfrenta a grandes desafíos para el cuidado de las personas mayores. Muchas veces, las necesidades especiales de los integrantes más longevos de nuestra sociedad obligan a las familias -generalmente mujeres- a abandonar sus trabajos y abocarse exclusivamente a esta labor.

Este fenómeno conlleva al empobrecimiento de las familias y el desgaste físico y psíquico de quienes deben poner en pausa sus metas personales por el cuidado de sus seres queridos.

Frente a esta situación proponemos la construcción de un Centro Diurno Municipal del Adulto Mayor, junto con otras medidas destinadas a dar calidad de vida a quienes se encuentran en la tercera y cuarta edad.



Principales propuestas

- **Centro Diurno del Adulto Mayor:** contará con equipo médico y profesional para cuidar a personas mayores no postradas, quienes podrán realizar trabajos mentales, actividad física y compartir con otros vecinos. Ello fomentará que sus familiares desarrollen sus actividades personales y/o laborales.
- **Fortalecimiento Programa Asiste:** potenciaremos el programa de atención domiciliaria de pacientes de la atención pública de salud (APS) que requieren evaluación médica, de kinesiología, enfermería, orientación psicológica y apoyo social, entre otras.
- **Atención preferencial de salud:** habilitaremos un espacio físico, preferentemente en el antiguo hospital de calle Seminario, para la atención exclusiva de personas mayores. De esa forma, esperamos ayudar a la descongestión del Hospital Puerto Montt.
- **Fortalecer la atención general del paciente:** extensión del horario de atención de centros de salud para facilitar el acceso a consultas.
- **Implementación de urgencia dental** en los servicios de urgencia SAPU /SAR, para atender a una de las necesidades recurrentes de las personas mayores.
- **Reforzar con un segundo médico** la atención de urgencia durante todo el turno, lo que permitirá disminuir tiempos de espera de personas mayores.
- **Desarrollar medidas para el acceso prioritario** de las personas mayores a la farmacia ciudadana de Puerto Montt.
- **Habilitar en distintos puntos de la comuna espacios específicos** bajo el nombre de “Espacio Mayor” para la realización de talleres y otras actividades recreativas que fomenten la interacción sociocultural de los vecinos
- **Adulto Mayor embajador de Puerto Montt:** así como se capacitarán a jóvenes, incluiremos a los adultos mayores como guías turísticos certificados y “relatores de la historia”, ofreciéndoles la oportunidad de generar ingresos adicionales, especialmente durante la temporada alta de turismo.

CULTURA

Puerto Montt tiene una amplia historia cultural, con habitantes destacados tanto a nivel de protagonistas del arte como a nivel de un público ávido de asistir a eventos, que suele responder a las propuestas artísticas que se le presentan.

Un ejemplo de ello son los Temporales Teatrales, que han llevado a nuestra ciudad a destacar a nivel nacional e internacional. ¿Puede Puerto Montt transformarse en la capital del teatro en Chile? Absolutamente. Y en ello trabajaremos, para que julio sea el mes en que nuestra ciudad destacará año a año como epicentro cultural.

Otro evento que volverá con la fuerza que merece es nuestra querida Semana Puertomontina, increíblemente abandonada por las actuales autoridades.

La capital regional no solo debe serlo, sino también parecerlo. Con el Parque Costanera como espacio de encuentro ciudadano y cultural, volveremos a generar eventos que reúnan a la comunidad, para volcar nuevamente a nuestra gente a su borde costero para disfrutar de actividades artísticas y culturales.



Principales propuestas

- **Puerto Montt, capital del teatro en Chile:** aprovecharemos la rica tradición de los Temporales Teatrales que cada año posicionan a nuestra ciudad como un faro cultural. Este impulso potenciará además el turismo, especialmente en invierno, llenando de vida y cultura nuestros espacios.
- **Semana Puertomontina:** un sello de la identidad y la cultura de Puerto Montt es la celebración de su semana de aniversario. Retomaremos las actividades artísticas y recreativas con foco en el borde costero. En un entorno seguro, propenderemos a que la comunidad vuelva al centro, con calle Varas y el Parque Costanera como escenarios principales.
- **Un museo para Puerto Montt:** implementaremos un programa de mejoramiento del Museo Juan Pablo II, con un espacio destacado para dar a conocer Monte Verde, con miras a convertirlo en un centro educativo y turístico de primer nivel.
- **Café literario:** aprovechando las instalaciones del museo Juan Pablo II, crearemos un espacio que fomentará la lectura, el arte y la cultura, ofreciendo una biblioteca, salas de lectura, y un lugar para eventos literarios y artísticos.
- **Puerto Montt Creativo:** a través de talleres municipales fomentaremos la expresión artística y la creatividad en la comunidad en actividades de música, teatro, cine y danza, entre otras, accesibles para todas las edades y niveles de experiencia.



PROTECCIÓN Y BIENESTAR ANIMAL

Las nuevas generaciones nos han mostrado de manera clara y potente que los animales no son simples mascotas sino seres que, además del cariño, merecen de todo nuestro cuidado.

Existen dos programas relacionados con este tema: el Centro de Esterilización Canina (CEC) y el Programa Ordenanza de Tenencia Responsable de Mascotas. Nuestra propuesta se basa en el aprovechamiento de espacios y de recursos que actualmente están desaprovechados.

Vamos a reestructurar ambos programas en uno, cuyo eje principal será la tenencia responsable de mascotas. Así, ampliaremos el CEC para convertirlo en un Clínica Veterinaria Municipal donde se realizarán atenciones de todo tipo para la comunidad, promoviendo la esterilización como pilar.



Principales propuestas

- **Clínica Veterinaria Municipal:** este centro brindará atención a la comunidad, con foco en la esterilización para evitar la proliferación de perros y gatos en las calles. Contará con servicios a bajo costo para el tratamiento y hospitalización, e impulsará la vacunación y desparasitación, para evitar posibles focos de enfermedades.
- **Censo de mascotas:** una de nuestras primeras medidas será hacer un catastro de cuántos perros y gatos hay en los hogares de Puerto Montt, lo que nos permitirá definir los recursos necesarios para nuestros programas.
- **Tenencia responsable:** campañas continuas en toda la comuna, incluyendo charlas, operativos y talleres en diferentes espacios de la ciudad en coordinación con el DAEM y las organizaciones sociales especialistas en el tema. Estas iniciativas se centrarán en la prevención del abandono, la importancia de la esterilización y la adopción responsable.
- **Refugio municipal:** espacio seguro para cuidar la población de animales abandonados, posibilitar su rehabilitación y fomentar su adopción. Este refugio también servirá como centro de control de zoonosis, realizando operativos de vacunación.
- **Protección y bienestar animal:** estableceremos una ventanilla especializada dentro del municipio para recibir y gestionar denuncias de maltrato animal, trabajando en conjunto con seguridad municipal para una rápida respuesta y con la Defensoría Penal Municipal para perseguir los casos de maltrato.

RECICLAJE Y MANEJO DE RESIDUOS

Así como hay grandes proyecciones de crecimiento de la mano de una industria de primer orden, Puerto Montt enfrenta grandes desafíos medioambientales.

Mientras los países desarrollados avanzan en la disminución en la generación de residuos o en la mejor gestión de ellos, a través del reciclaje y la reutilización, nuestra comuna sigue aumentando sostenidamente la generación de residuos.

Esto implica no solo un daño irreparable al medioambiente, sino que también un gasto fiscal importante, por la gestión y traslado de los residuos a rellenos sanitarios.

Principales propuestas

- **Plan piloto de compostaje:** complementar el plan que, en un año y medio con 180 familias, ha permitido recolectar 36.000 kilos de residuos orgánicos para generar más de 10 toneladas de compost, que se ocupa en el Parque Costanera y en la generación de áreas verdes para la ciudad.
- **Generar educación ambiental en niños y niñas:** enseñar desde la primera infancia la importancia del reciclaje y la separación de residuos.
- **Limpiemos la cuadra:** plan participativo para el cuidado de espacios públicos comunales, desde la cuadra o la manzana del barrio a las plazas y parques. Este esfuerzo vecinal debe verse compensado en un sistema que se traduzca en puntos de cara a la obtención de beneficios municipales.

DEPORTES

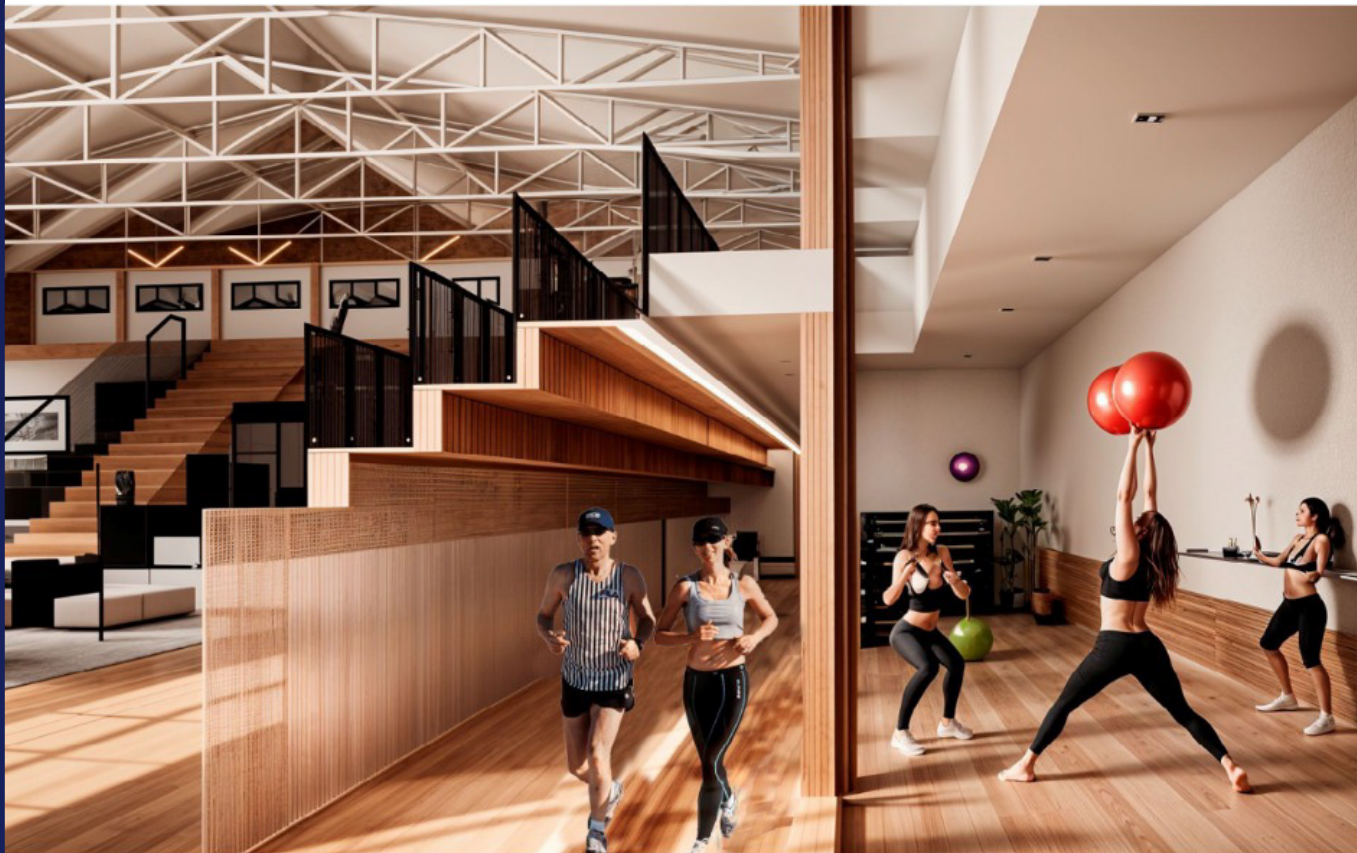
El deporte es uno de los pilares del futuro de Puerto Montt y debe estar presente en la vida de nuestros niños y jóvenes, personas mayores y familias que necesitan tener la infraestructura adecuada para desarrollar actividad física.

El deporte es salud y vida, y será potenciado por el municipio a través de actividades formativas, recreativas, de competición y de alto rendimiento.

Las subvenciones que se le entregan a los deportistas se harán efectivas de acuerdo a tres categorías: deporte recreativo, de competición y de alto rendimiento.

El Arena Puerto Montt será protagonista de los próximos años, al igual que los gimnasios de establecimientos municipales, que abrirán sus puertas a la comunidad.

Es, además, parte fundamental de nuestro programa de prevención, que busca evitar que los jóvenes caigan en el consumo de drogas o en actividades ilícitas por no tener espacios donde reunirse a practicar un deporte.



Principales propuestas

- **Polideportivo Arena Puerto Montt:** gracias a las gestiones que lideramos para conseguir que la carpeta que se utilizó durante los Panamericanos 2023 se instale a futuro en el Arena Puerto Montt, podremos transformar este recinto en el epicentro del deporte en nuestra ciudad. El equipamiento de primer nivel nos permitirá convertir a este recinto en sede de torneos locales y grandes eventos de básquetbol, vóleibol, gimnasia, entre otros.
- **Gimnasios abiertos:** gracias a un trabajo conjunto entre deportes y del DAEM, extenderemos el horario de los gimnasios de establecimientos educacionales, como escuelas y liceos, para que la comunidad pueda acceder a proyectos y programas de distintas disciplinas.
- **Nueva Dirección del Deporte:** crearemos una Dirección que se haga cargo de este pilar del desarrollo personal y comunal, para terminar con la burocracia y hacer más eficiente el fomento de la actividad física.
- **Fondo concursable:** crearemos un fondo que permita a los clubes presentar proyectos para financiar iniciativas de fomento al deporte, que reemplazará a las actuales subvenciones y hará más eficiente y transparente la adjudicación.
- **Mejoramiento del Gimnasio Municipal:** nuestro gimnasio Mario Marchant Binder merece estar en mejores condiciones. Una de nuestras principales propuestas es mejorar su infraestructura a corto plazo, para generar más deporte y sumarse a nuestro plan para incentivar la actividad física.
- **Beca deportiva Municipalidad de Puerto Montt:** crearemos este instrumento de apoyo a deportistas de proyección y alto rendimiento.

PREVENCIÓN Y TRATAMIENTO DE ADICCIONES

Según cifras oficiales del Servicio Nacional para la Prevención del Consumo de Drogas y Alcohol (SENDA), en Chile existe un estimado de 700 mil personas de entre 12 y 64 años que presentan consumo problemático de alcohol y otras drogas. De ellas, 20 mil corresponden a jóvenes entre 12 y 17 años.

Aprovecharemos la experiencia de distintos organismos e instituciones, entre ellas la Iglesia Evangélica de Puerto Montt, que propone un programa integral para abordar estas problemáticas desde una perspectiva comunitaria y multidisciplinaria.

Su conocimiento en materia de prevención y tratamiento de adicciones nos puede aportar mucho en los esfuerzos que realizaremos en materia de seguridad, que es uno de los ejes de nuestro programa.

Además, utilizaremos las instalaciones del antiguo Hospital de calle Seminario para generar un espacio de atención a jóvenes y personas drogodependientes.



Principales propuestas

- **Programa “Renovando Vidas”:** a través de un programa de tratamiento ambulatorio intensivo, se pretende reducir el consumo de sustancias y la incidencia de conductas delictivas entre los mayores de 18 años, ofreciendo apoyo psicológico, médico y social tanto a los participantes como a sus familias.
- **Tamizaje y evaluación:** permitirá identificar personas en riesgo de consumo problemático de sustancias. Se utilizarán herramientas de evaluación estandarizadas para determinar el nivel de riesgo.
- **Intervenciones breves y motivacionales:** intervenciones breves para adultos e intervenciones motivacionales para adolescentes, con el objetivo de reducir el consumo de sustancias según el nivel de riesgo.
- **Aumento de cupos en programas:** gestionar ante el Servicio Nacional de Prevención y Rehabilitación del Consumo de Drogas y Alcohol (SENDA) un aumento de los cupos de los programas de tratamiento ofertados en la comuna, con especial foco en población juvenil.
- **Acompañamiento:** diseñar e implementar programa de acompañamiento para familias con integrantes con consumo problemático de alcohol y otras drogas.

VIVIENDA

Aunque fue una época muy difícil, con el llamado estallido social y la posterior pandemia del Covid-19, entre 2018 y 2021 se otorgaron en Puerto Montt 14 mil subsidios para vivienda. Lamentablemente, esta cifra aún está lejos de responder a la actual demanda en nuestra ciudad, que supera las 32 mil.

La casa propia es un sueño que nadie puede quitarle a quienes luchan y se esfuerzan por concretarlo. Por eso, desde la municipalidad analizaremos detalladamente el escenario y realizaremos todas las gestiones para resolver las urgencias y avanzar en un plan concreto, basado en la gestión.

Principales propuestas

- **Promover y proyectar a las entidades patrocinantes, tanto municipales como privadas:** una oficina especial coordinará a los comités de vivienda que atienden las EGIS, tanto municipal como privadas, para mejorar y aumentar la asignación de subsidios en la comuna.
- **Evaluar terrenos adquiridos y por adquirir:** ello permitirá asentar un programa de vivienda con principio de urgencia en atender la demanda de las familias que, aun siendo portadoras de subsidios, se han visto relegadas por ineficiencia.
- **Macro terrenos:** buscar espacios que permitan contener políticas habitacionales o bien asistir en desarrollo, aquellos que se encuentren en ejecución desde la perspectiva empresarial, tendientes a apoyar la gestión que ejecuten con arraigo territorial.

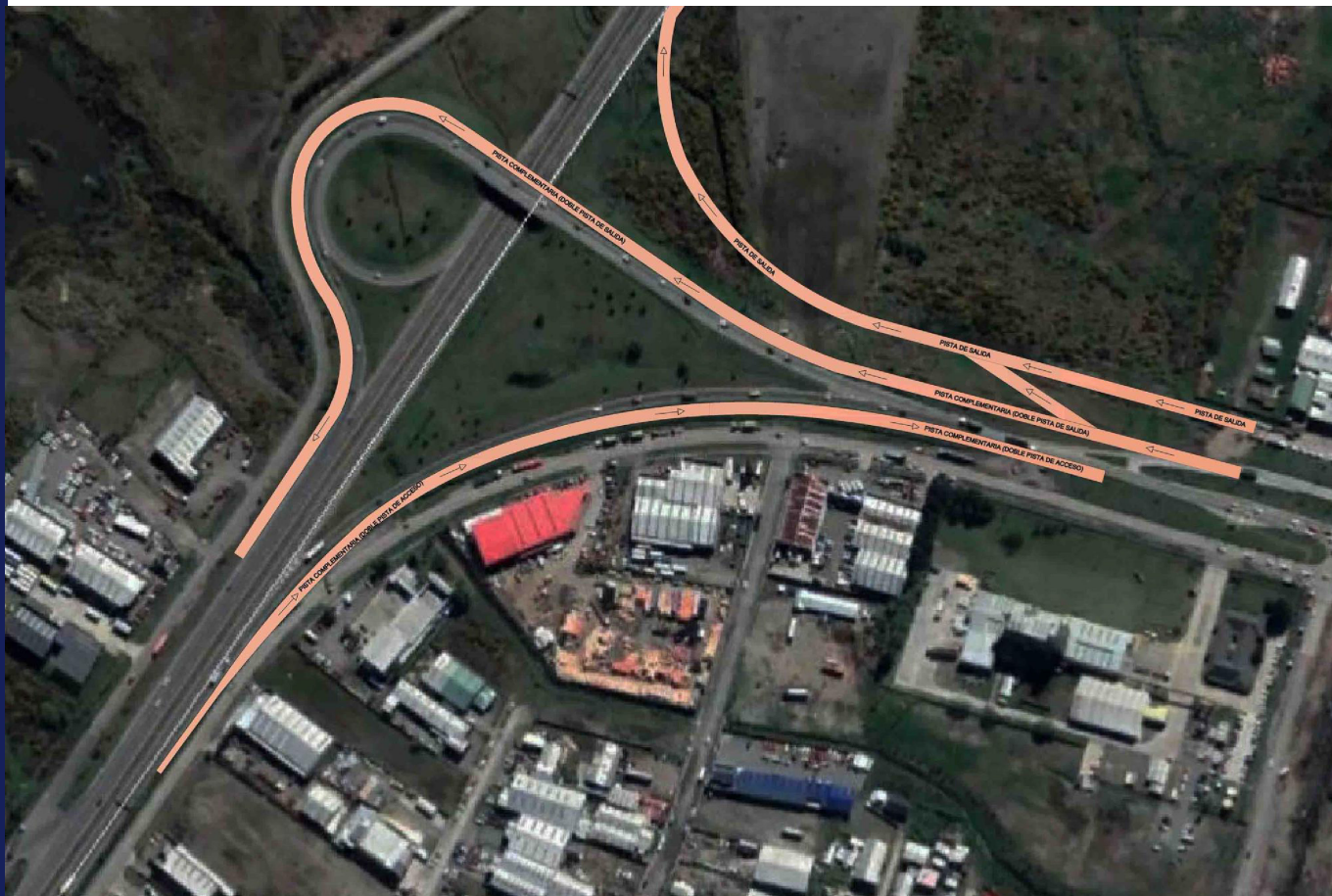
INFRAESTRUCTURA

El crecimiento sostenido del parque vehicular es una realidad que trajo consigo problemas de congestión en las principales calles y avenidas de la ciudad en horarios punta, lo que se tradujo en un deterioro de la calidad de vida de la comunidad.

Por ello fortaleceremos la red de transporte público, apoyando los procesos de renovación de flota e impulsando iniciativas que mejoren la experiencia de los usuarios, como la plataforma Red Regional de Movilidad, que permite monitorear la ubicación de los buses.

Además impulsaremos, mediante la gestión, los proyectos ministeriales que mejoren la infraestructura vial.

Con nuestra Secretaría Comunal de Planificación (Secplan) financiaremos estudios de prefactibilidad de diversos proyectos comunales de infraestructura, de manera de facilitar la obtención de recursos de las distintas fuentes del gobierno central.



Principales propuestas

- **Doble Vía El Tepual:** este proyecto ya aprobado debe avanzar desde la expropiación de terrenos para su posterior ejecución, que ampliará la ruta que conecta la ciudad con el aeropuerto y significará una mejora para los miles de vecinos del sector.
- **Nuevo acceso para Puerto Montt:** impulsaremos que se concrete la construcción de un tercer ingreso para la ciudad en el sector de avenida Alessandri, que requiere de un acceso desde la Ruta 5, y que será fundamental para descongestionar la zona. Esperamos apoyar desde el municipio las obras del Serviu para concretar esta importante mejora.
- **Conexión vertical:** impulsaremos con gestión el proyecto ya aprobado para la construcción de dos ascensores que unirán las terrazas de Puerto Montt con el centro urbano, lo que permitirá descongestionar en 30% el flujo vehicular y reforzar la conectividad peatonal.

PROYECTOS EMBLEMÁTICOS

Así como el Parque Costanera empezó como un sueño que hoy es realidad, nada nos impide seguir proyectando grandes obras para nuestra ciudad, que impulsaremos en coordinación con las autoridades ministeriales, el mundo académico y la industria privada, con miras a realizar proyectos que le cambien la cara a Puerto Montt.

Nuestro anhelo a largo plazo es que los silos de la ex ECA en el sector cercano a la caleta Pichi Pelluco se conviertan en un gran centro cultural que incluya un Teatro con vista al mar y un museo centrado en la historia de Monte Verde.

Podemos hacer de Puerto Montt una ciudad amigable con sus habitantes, que sea un ejemplo a nivel nacional -y por qué no internacional-, con eje en el desarrollo de su borde costero hasta Angelmó.



Principales propuestas

- **Mercado Costanera (Empormontt):** este proyecto buscará generar un polo turístico en las actuales instalaciones de Empormontt, donde a través de una alianza público privada aprovecharemos la actual infraestructura para habilitar servicios de restaurantes, hotelería y locales comerciales. Este espacio se articulará con el Parque Costanera, el nuevo terminal internacional de pasajeros y los atractivos turísticos y naturales del canal y la isla Tenglo.
- **Hito Kilómetro Cero:** este proyecto releva el inicio de la Carretera Austral, puerta de entrada a la Patagonia, por medio de una escultura escenográfica emplazada en la nueva costanera, para establecer un hito en el kilómetro cero en Puerto Montt.
- **Parque Metropolitano:** concretaremos la construcción de este espacio verde que beneficiará a 213 mil habitantes de nuestra ciudad, con una superficie de 4,28 hectáreas en el ex Puerto Petrolero, con miras a contar con un nuevo punto de encuentro al estilo del Parque Costanera.
- **Mejoramiento Acceso Norte:** revitalizar el principal acceso a la comuna, generando una nueva imagen a través de calzadas renovadas, bandejón central y veredas arborizadas, iluminación peatonal e incorporación de pórticos con paneles de información de seguridad en tiempo real.
- **Paseo peatonal y ciclístico Isla Tenglo:** esta obra va a potenciar los atributos de la zona, con circuitos peatonales y ciclovías para recorrerla en forma armónica y segura. Estará complementada con áreas de descanso y contará con iluminación en todo su recorrido. Además de ser un atractivo turístico, potenciará el desarrollo de los habitantes de la isla.

POLÍTICA DE MEDIOS

Para nadie es un misterio que la industria de los medios de comunicación está pasando por una etapa difícil y que está adaptándose a los cambios que generó la irrupción y crecimiento de las redes sociales.

Los medios son fundamentales para el buen ejercicio de la democracia a través de la discusión pública y libre de los grandes temas de nuestra sociedad y sus actores. Por ello, creemos que las empresas que se dedican al periodismo local, serio y riguroso, deben mantenerse vigentes para sus públicos, segmentos y audiencias.

Tenemos un profundo respeto por las radioemisoras, prensa escrita, canales de televisión y medios online que tienen como norte a Puerto Montt y la región de Los Lagos.

Por ello, trataremos de incentivar nuevas ideas, pero también respetaremos la historia en este rubro tan relevante. Juntos sintonizaremos con lo local, juntos transformaremos Puerto Montt.



Principales propuestas

- **Concursos abiertos:** los medios de comunicación establecidos formalmente en Puerto Montt tendrán la posibilidad de participar en procesos transparentes para las campañas publicitarias que realice nuestra administración, de acuerdo a evaluaciones de sus niveles de audiencia, generación de contenido local y segmentaciones de público.
- **Política comunicacional:** tendremos una política comunicacional de puertas abiertas que priorizará la información local a través del trabajo abnegado que realizan nuestros medios establecidos en la ciudad y sus colaboradores.

W **RODRIGO**
AINRAIHGT
ALCALDE

www.wainraihgt.cl